

雄性第 1 腹肢粗壮, 末端犹如指状, 弯向外侧, 末部具一些长毛。

标本测量	头胸甲长/mm	头胸甲宽/mm
♂	7.0	8.0
♂	7.3	8.4
♀(抱卵)	14.6	17.0
♀	18.7	21.0

酒精标本颜色 全身橘黄色或褐色斑纹。

生境 栖息于珊瑚礁棘皮动物梅花参的触手间或绿刺参的呼吸树上。

模式标本产地 斐济群岛。

地理分布 海南、台湾、西沙群岛、南沙群岛; 日本, 夏威夷群岛, 斐济群岛, 澳大利亚, 印度, 斯里兰卡, 毛里求斯, 南非, 红海。

(13) 多域光背蟹 *Lissocarcinus polybioides* Adams et White, 1848 (图 33, 图版 VII: 4)

Lissocarcinus polybioides Adams & White, 1848: 46, pl. 11. fig. 5; A. Milne-Edwards, 1861: 417; Miers, 1884 b: 541; 1886: 205; Henderson, 1893: 378; Alcock, 1899: 19–20; Borradile, 1902: 200; Laurie, 1906: 411; Rathbun, 1911: 284; Leene, 1938: 6–7; Monod, 1938: 113, fig. 9; Sakai, 1939: 379, pl. 43, fig. 3; 1976: 327–328, pl. 111, fig. 5; Stephenson & Campbell, 1960: 94–95, figs. 1 F, 2 H, pl. 3, fig. 1, pl. 5 H; Crosnier, 1962: 25, figs. 29–30; 2002: 403; Zarenkov, 1971: 181; Stephenson, 1972 a: 131; 1972 b: 8, 28; Dai & Xu, 1991: 15–16, fig. 12; Spiridonov, 1994: 129; Moosa, 1995: 517; Apel & Spiridonov, 1998: 180, figs. 7, 9; Davie & Ng, 2002: 326; Ng & Davie, 2002: 373.

标本采集地 1 幼♂, 东海(29°30'N, 127°00'E), 水深 117 m, 底质细砂, 1978. VI. 29; 1♀(抱卵), 东海(29°30'N, 124°00'E), 水深 4 m, 底质泥质砂, 1959. VII. 9; 1♀, 南海(18°30'N, 113°30'E), 水深 103 m, 底质粗砂, 1957. VII. 10; 1♀, 南海(20°00'N, 113°00'E), 水深 128 m, 底质砂, 1959. X. 20; 1♀(抱卵), 南海(18°30'N, 110°30'E), 水深 93 m, 底质泥砂, 1960. V. 7; 1♂1♀, 南海(17°30'N, 110°00'E), 水深 148 m, 底质粗砂质泥, 1960. V. 13; 2♀♀(1 幼), 南沙群岛(3°53'N, 112°15'E), 水深 50 m, 底质粗砂, 1986. IV. 28。

形态描述 头胸甲长宽相近, 呈倒卵圆形, 背面平坦, 光滑。额甚突, 边缘薄锐, 远超出内眼窝齿, 前缘由中央小缺刻分成 2 宽叶, 每叶的外缘斜直。外眼窝角呈锐三角形。前侧缘具 5 宽齿: 第 1 齿最宽, 随后各齿的大小由前向后递减; 末齿最小, 由它向内有 1 不明显的脊。后侧缘内凹, 后缘较额缘窄, 中部内凹。

第 3 颚足表面具颗粒; 长节向末部趋窄, 外缘稍凹, 末缘平直; 座节中部具 1 细纵沟。外肢粗壮。

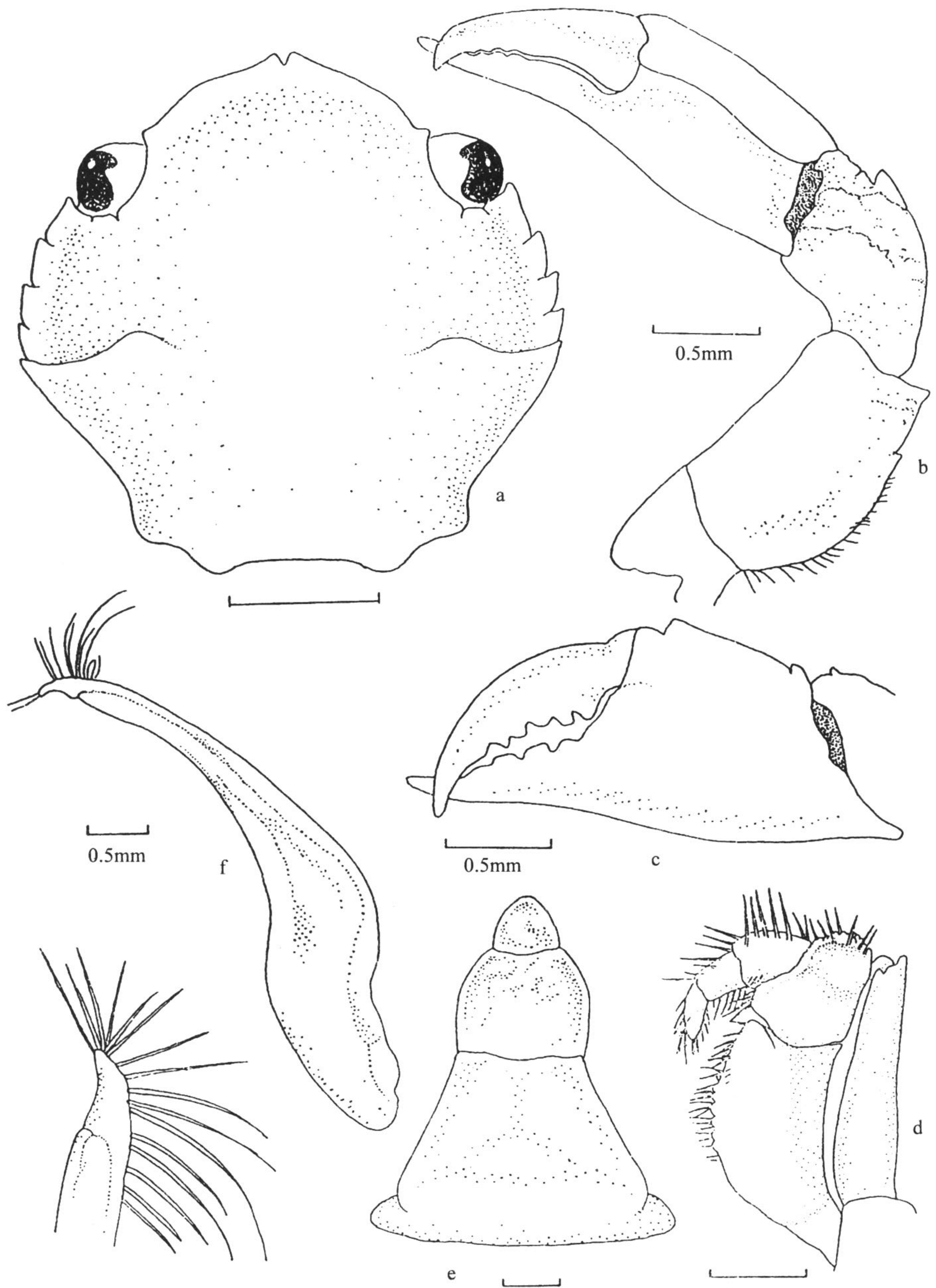


图 33 多域光背蟹 *Lissocarcinus polybioides* Adams et White

a. 头胸甲; b. 螯足; c. 螯足内侧面; d. 第 3 颚足; e. 雄性腹部; f. 雄性第 1 腹肢及其末部放大(标尺: 未注明者均为 1 mm)

螯足稍长于头胸甲。长节内缘有细锯齿; 腕节内角具 1 壮齿, 近外角有 2—3 枚齿; 掌节背面有 2 条隆脊; 基节与腕节关节处有 1 齿; 两指内缘有小齿。

第 4 步足长节长为宽的 2 倍, 末 2 节呈卵圆形。

雄性腹部分为 5 节(第 3—第 5 节愈合): 第 6 节宽大于长, 侧缘呈拱形; 尾节呈三角形, 长宽约相等。雌性腹部窄, 不完全覆盖胸部腹甲, 分为 7 节; 尾节呈半圆形, 宽大

于长。

雄性第 1 腹肢基部粗壮，颈直，末部向外弯。

标本测量	头胸甲长/mm	头胸甲宽/mm
♂(幼)	11.5	12.1
♂	4.0	4.4
♀	15.0	16.0
♀(抱卵)	15.5	17.0

生境 栖息于砂泥或碎壳底。

模式标本产地 Eastern Seas(东部海域)。

地理分布 东海、南海；日本，菲律宾，印度尼西亚，马克萨斯群岛，澳大利亚，新喀里多尼亚，瓦努阿图，泰国，印度，斯里兰卡，拉克代夫群岛，塞舌尔群岛，波斯湾，红海，马达加斯加。

三、多样蟹亚科 Polybiinae Ortmann, 1893

Polybiidae Ortmann, 1893: 67–68.

Portuninae Alcock, 1899: 6–7; Sakai, 1939: 371–374.

Liocarcininae Rathbun, 1930: 18.

Macropininae Stephenson & Campbell, 1960: 75–76; Stephenson, 1972 b: 3, 22; Crosnier, 1962: 20;

Sakai, 1965: 112; 1976: 330; Dai *et al.*, 1986: 185; Dai & Yang, 1991: 204.

头胸甲不很宽，前侧缘具 5 齿，第 2 触角基节宽，触鞭在眼窝内，螯足和步足长而粗壮，末对步足适于游泳。

属检索表

1. 额具 3—4 刺；雄性腹部分为 7 节..... 圆趾蟹属 *Ovalipes*
- 额具 3—4 叶(齿)；雄性腹部具 5 节(第 3—第 5 节愈合)..... 2
2. 头胸甲后缘每边侧角具 1 刺；背面具突起；额具 4 齿；螯足长节较长..... 板梭蟹属 *Parathranites*
- 头胸甲后缘每边侧角无刺..... 3
3. 头胸甲光滑；前侧缘具 4 齿..... 深海蟹属 *Benthochascon*
- 头胸甲具横行刚毛脊；前侧缘具 5 齿..... 大蟾蟹属 *Macropipus*